

Впровадження Закону № 4219: трансформація системи працевлаштування осіб з інвалідністю



Законодавчі зміни щодо працевлаштування осіб з інвалідністю

15 січня 2025 року ВРУ прийняла Закон України «Про внесення змін до деяких законодавчих актів України щодо забезпечення права осіб з інвалідністю на працю» № 4219-IX.

Закон № 4219 набрав чинності 01.03.2025 р., а з 1 січня 2026 року нова система працевлаштування осіб з інвалідністю вже повністю діє.

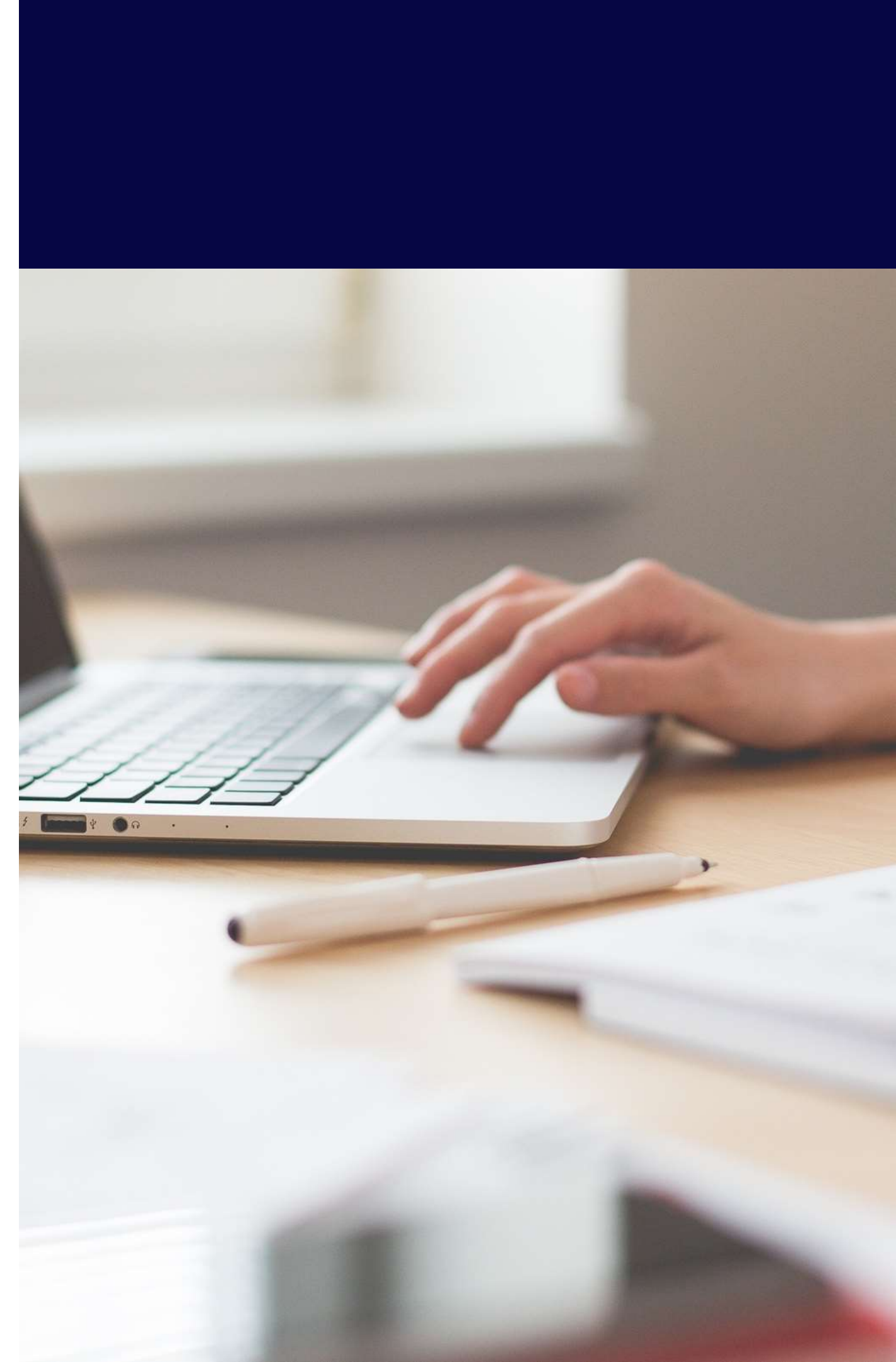


Ключова зміна: від санкцій до внесків

Замість адміністративно-господарських санкцій (АГС) з 1 січня 2026 року запроваджено цільовий внесок на підтримку працевлаштування осіб з інвалідністю.

Норматив обчислюється за звітний квартал. Також законом передбачено щоквартальне подання звітності про нарахування і сплату цільового внеску.

Перехідний період: Нарахування АГС за 2025 рік здійснюється у 2026 році за старим порядком. Таким чином, у 2026 році діють обидві системи одночасно: сплата АГС за минулий період (2025 звітний рік) і розрахунок внесків за поточний, 2026 рік, (поквартально).



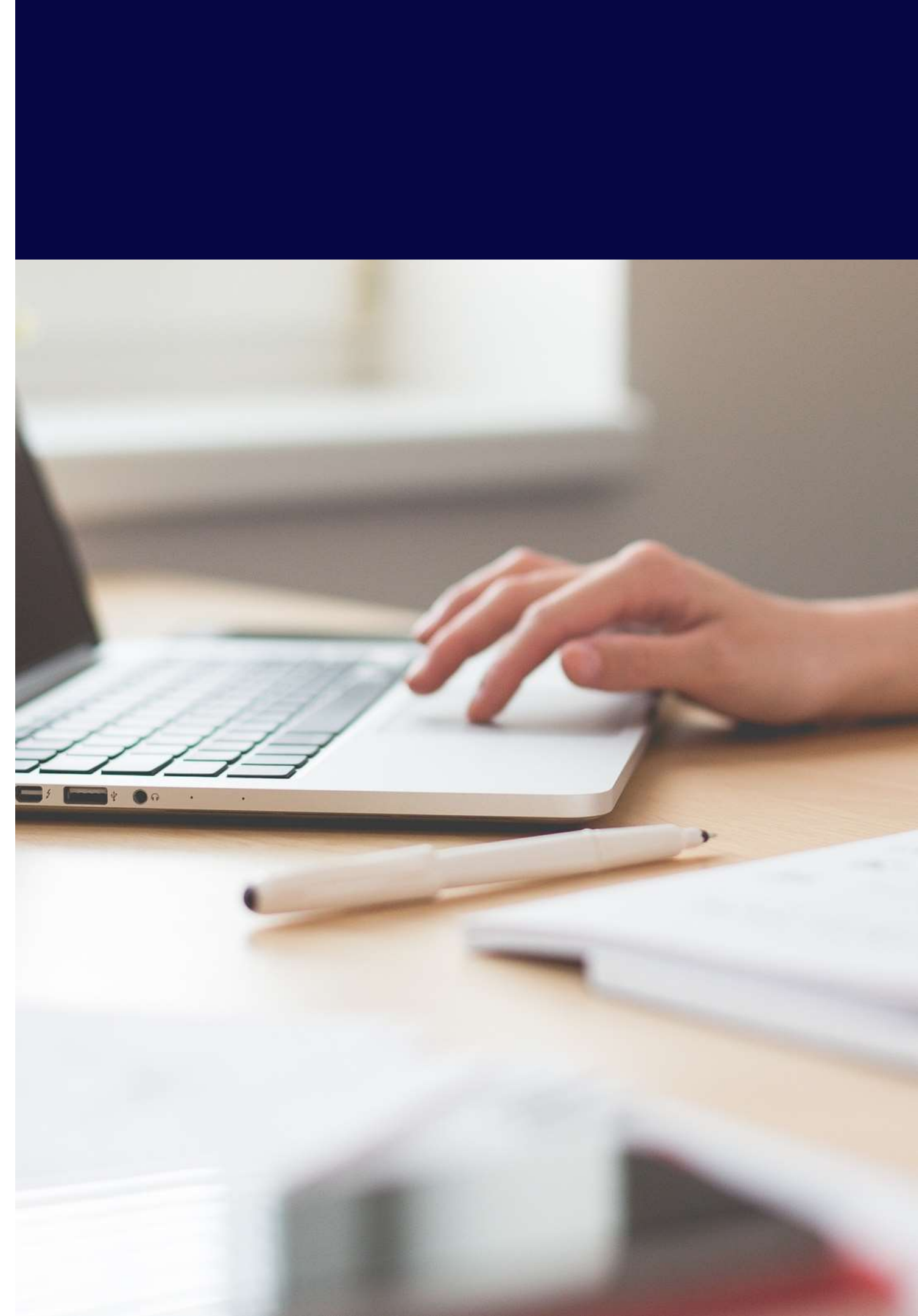


До прийняття законів України про внесення змін до деяких законів України щодо передачі адміністрування єдиного внеску на загальнообов'язкове державне соціальне страхування органам Пенсійного фонду України та про внесення змін до Податкового кодексу України адміністрування внеску на підтримку працевлаштування осіб з інвалідністю здійснюють податкові органи.

Хто є платником внеску?

Платниками внеску є роботодавці, у яких середньооблікова кількість штатних працівників облікового складу (СКШП) у календарному кварталі становить **8 і більше працівників** та які в цьому кварталі **не виконали обов'язок щодо нормативу** робочих місць для працевлаштування осіб з інвалідністю.

З 1 січня 2026 року норматив поширюється на підприємства, установи і організації, що повністю утримуються за рахунок коштів державного або місцевих бюджетів.

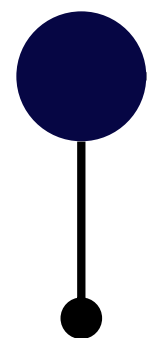


Не є платниками внеску:

- роботодавці, у яких СКШП облікового складу у календарному кварталі становить **менше 8 працівників**;
- роботодавці, у яких СКШП облікового складу у календарному кварталі становить **8 і більше працівників** та які в цьому кварталі **виконали обов'язок** щодо нормативу робочих місць для працевлаштування осіб з інвалідністю, встановленого цією статтею;
- **дипломатичні представництва** та **консульські установи** іноземних держав.

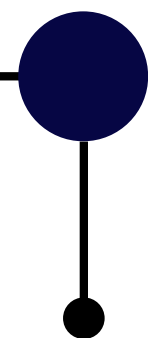


Норматив робочих місць для працевлаштування осіб з інвалідністю



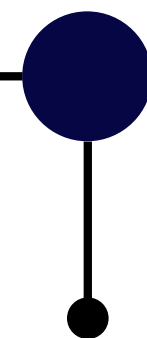
1 робоче місце

якщо середньооблікова кількість штатних працівників облікового складу за квартал становить від **8 до 25** працівників



4% СКШП облікового складу за квартал

якщо середньооблікова кількість штатних працівників облікового складу за квартал становить **більше 25** працівників



2% СКШП облікового складу за квартал

- для закладів охорони здоров'я,
- реабілітаційних закладів та надавачів соціальних послуг;
- державних, комунальних та недержавних підприємств, установ, організацій, основним видом діяльності яких є реабілітація осіб з інвалідністю, навчання таких осіб або догляд за ними.

! Розрахунковий період – квартал, а не рік

Ключова особливість розрахунку нормативу

при здійсненні розрахунку нормативу до середньооблікової кількості осіб штатного облікового складу не включаються штатні одиниці, що відносяться до робіт, професій з важкими, шкідливими чи небезпечними умовами праці, перелік яких визначається Кабінетом Міністрів України.



Ключові особливості зарахування до виконання нормативу

1 працююча особа з інвалідністю першої групи незалежно від причин її встановлення або **1** особа з інвалідністю другої групи з порушенням зору або психічними розладами = **2** робочих місця нормативу



до виконання нормативу враховується **стажування**, під час якого особа з інвалідністю, яка проходить стажування, **отримує заробітну плату** в розмірі, що перевищує розмір мінімальної заробітної плати.

зараховується працевлаштування відповідної кількості осіб з інвалідністю, **розмір оплати праці** кожної з яких перевищує розмір мінімальної заробітної плати у розрахунку за повністю відпрацьований календарний місяць

ВИКОРИСТАННЯ КОШТІВ ДЕРЖАВНОГО ФОНДУ

соціального захисту осіб з інвалідністю



1

АКТИВНІ ПРОГРАМИ ЗАЙНЯТОСТІ

- Професійне навчання та перепідготовка кадрів
- Підвищення кваліфікації
- Стажування осіб з інвалідністю

2

ПІДТРИМКА ПРАЦЕВЛАШТУВАННЯ

- Компенсація витрат на розумне пристосування
- Надання дотацій роботодавцям на створення робочих місць для осіб з інвалідністю

3

СОЦІАЛЬНІ ПОСЛУГИ

- Послуги персонального асистента
- Соціальний супровід на робочому місці
- Консультаційна підтримка та адаптація

Порядок та умови використання коштів
затверджуються Кабінетом Міністрів України

Нові можливості для соціального підприємництва в Україні

Законодавчі нововведення формують більш інклюзивний підхід до працевлаштування осіб з інвалідністю:

- затверджено два нові види соціально орієнтованих підприємств: **"підприємства трудової інтеграції осіб з інвалідністю"** та **"підприємства захищеного працевлаштування"**
- розширено доступ до пільг та фінансової допомоги: тепер їх можуть отримувати не лише підприємства громадських організацій, але й підприємства, що працевлаштовують визначену законом кількість осіб з інвалідністю.



Важливо

Підприємства/підприємці трудової інтеграції осіб з інвалідністю та підприємства захищеного працевлаштування мають право на :



- **пільги із сплати податків і зборів (обов'язкових платежів)** відповідно до законодавства про податки і збори (ця норма набирає чинності з дня набрання чинності законом України про внесення змін до Податкового кодексу України щодо особливостей оподаткування підприємств/підприємців трудової інтеграції осіб з інвалідністю, підприємств захищеного працевлаштування).

Критерії для набуття статусу підприємства/підприємця трудової інтеграції осіб з інвалідністю



- рівень зайнятості осіб з інвалідністю становить **не менше 50 відсотків** середньооблікової кількості осіб штатного облікового складу за місяць, **або**
- рівень зайнятості осіб з інвалідністю **першої чи другої групи** становить не менше **30 відсотків** середньооблікової кількості осіб штатного облікового складу за місяць;
- приміщення та робочі місця відповідають вимогам охорони та безпеки праці;
- приміщення та робочі місця є доступними для осіб з інвалідністю завдяки їх розумному пристосуванню, зокрема **облаштуванню доступних санітарно-гігієнічних, побутових приміщень загального користування;**
- забезпечення осіб з інвалідністю у разі потреби **соціальною послугою персонального асистента, соціальною послугою соціального супроводу на робочому місці;**
- **розмір заробітної плати** осіб з інвалідністю **перевищує розмір мінімальної заробітної плати**, за умови виконання місячної норми праці.

Критерії для набуття статусу підприємства захищеного працевлаштування



- кількість працевлаштованих осіб з інвалідністю першої та другої групи становить не менше **50 відсотків** середньооблікової кількості осіб штатного облікового складу за місяць, або
- кількість працевлаштованих осіб з інвалідністю першої та другої групи з порушенням зору або психічними розладами становить не менше **30 відсотків** середньооблікової кількості осіб штатного облікового складу за місяць;
- приміщення та робочі місця відповідають вимогам охорони та безпеки праці;
- приміщення та робочі місця є доступними для осіб з інвалідністю завдяки їх розумному пристосуванню, зокрема **облаштуванню доступних санітарно-гігієнічних, побутових приміщень загального користування та шляхів їх сполучення;**
- осіб з інвалідністю забезпечено у разі потреби соціальною послугою персонального асистента, соціальною послугою соціального супроводу на робочому місці;
- доходи, отримані від діяльності підприємства, скеровуються виключно на забезпечення статутної діяльності підприємства;
- підприємство не має на меті отримання прибутку, а також не здійснює діяльність, пов'язану з виробництвом та реалізацією підакцизних товарів;
- розмір заробітної плати осіб з інвалідністю перевищує розмір мінімальної заробітної плати.



Чернігівське ОВ ФСЗОІ

Контактна інформація для подавльшої співпраці



(0462)77-88-71



Chernihiv@ispf.gov.ua



www.ispf.gov.ua

